



Diffusore Xany Silver





Contenuto del documento istruzioni d'uso

1. PRECAUZIONI ED AVVERTENZE GENERALI	3
1.1. Informazioni generali	3
1.2. Destinazione d'uso del diffusore	5
1.3. Garanzia	5
1.4. Imballo	5
1.5. Identificazione della macchina	5
1.5.1. Contatti	6
2. DESCRIZIONE	<i>Errore. Il segnalibro non è definito.</i>
3. FUNZIONAMENTO	8
4. AVVERTENZE DI SICUREZZA	11
4.1. Sicurezza per bambini	11
5. MANUTENZIONE E PULIZIA	12
6. SMALTIMENTO	12

1. PRECAUZIONI ED AVVERTENZE GENERALI

CI COMPLIMENTIAMO CON VOI PER LA SCELTA DI UN DIFFUSORE PROJECT VENDING. QUESTO PRODOTTO È STATO STUDIATO DA TECNICI ESPERTI ED È COSTRUITO SECONDO GLI ELEVATI STANDARD QUALITATIVI CHE HANNO SEMPRE CONTRADDISTINTO I PRODOTTI PROJECT VENDING. QUESTA PUBBLICAZIONE VI AIUTERÀ A CONOSCERE MEGLIO IL VOSTRO APPARECCHIO: VI RACCOMANDIAMO DI LEGGERLA ATTENTAMENTE E DI SEGUIRNE I CONSIGLI.

QUESTO DOCUMENTO CONTIENE INFORMAZIONI RISERVATE DI PROPRIETÀ DELLA PROJECT VENDING. IL CONTENUTO DI QUESTO DOCUMENTO NON PUÒ ESSERE DIVULGATO A FAVORE DI TERZE PARTI, COPIATO O DUPLICATO, IN ALCUNA FORMA, INTERAMENTE OD IN PARTE, SENZA PREVIA APPROVAZIONE SCRITTA DELLA PROJECT VENDING. USO, TRADUZIONE, DUPLICAZIONE O DIVULGAZIONE DELLE INFORMAZIONI TECNICHE CONTENUTE IN QUESTO DOCUMENTO POSSONO ESSERE TUTELEATE DA PROJECT VENDING ATTRAVERSO LA LEGGE.

1.1. Informazioni generali

Tutte le informazioni contenute nel presente manuale sono finalizzate ad ottenere dal diffusore le migliori prestazioni nell'ambito dell'uso previsto dal costruttore.

Il presente manuale riunisce tutte le nozioni e le istruzioni per il caricamento e la pulizia del diffusore, così come le istruzioni riservate ai tecnici specializzati per operazioni più complesse.



Il presente manuale deve essere conservato nei pressi del diffusore. Per ricevere un nuovo manuale, in caso di smarrimento o danneggiamento di quello fornito, occorre comunicare al fabbricante i dati identificativi del diffusore riportati sull'etichetta matricola.

In ottemperanza alla cura posta dalla società per apportare miglioramenti al prodotto ogni qualvolta possibili, Project Vending si riserva il diritto di perfezionare la futura produzione (ed il contenuto dei relativi manuali) senza darne notizia previa e senza alcun obbligo di aggiornare i prodotti già sul mercato.

IMPORTANTE:

- Prima di utilizzare il diffusore leggere attentamente le presenti istruzioni.
- Le operazioni di installazione e manutenzione del diffusore devono essere eseguite esclusivamente da personale qualificato.
- L'utente non deve assolutamente accedere a quelle zone di diffusore le cui protezioni sono bloccate con sistemi che richiedono l'utilizzo di utensili per essere rimosse.
- Il diffusore non è adatto per essere installato all'esterno, deve essere posizionato in locali asciutti con temperature comprese tra +1°C e +40°C e dove non vengano utilizzati getti d'acqua per la pulizia.
- Questo apparecchio non è stato concepito per essere utilizzato da persone (inclusi bambini di 11 (undici) anni) con ridotte capacità fisiche, sensoriali e mentali o se privi della necessaria esperienza e competenza, a meno che questi non siano controllati o istruiti all'uso dell'apparecchio da una persona responsabile per la loro sicurezza. Prestare particolare attenzione ai bambini, per evitare che questi possano giocare con l'apparecchio.
- Le operazioni di ripristino dei liquidi utilizzati per la nebulizzazione non possono essere affidate a bambini di età inferiore a 11(undici) anni.
- Le operazioni di manutenzione e pulizia non possono essere affidate a bambini di età inferiore a 11(undici) anni.
- Le operazioni di ripristino dei liquidi utilizzati per la nebulizzazione non possono essere affidate a persone con ridotte capacità fisiche, sensoriali e mentali o se privi della necessaria esperienza e competenza.
- Le operazioni di manutenzione e pulizia non possono essere affidate a persone con ridotte capacità fisiche, sensoriali e mentali o se privi della necessaria esperienza e competenza.
- L'affidabilità del diffusore è garantita solo mediante l'utilizzo di ricambi originali.
- Per garantire un corretto funzionamento mantenere costantemente il diffusore in perfette condizioni di pulizia.

Project Vending declina ogni responsabilità per eventuali danni che possono, direttamente o indirettamente, derivare a persone o cose in conseguenza di:

- Uso improprio del diffusore;
- Installazione non corretta;
- Alimentazione non appropriata;
- Gravi carenze nella manutenzione;
- Interventi o modifiche non autorizzati;
- Utilizzo di ricambi non originali;
- Eventi atmosferici eccezionali.

In caso di guasto, Project Vending non è impegnata in alcun modo a risarcire eventuali danni economici dovuti a sosta forzata dell'apparecchio né a prolungarne il periodo di garanzia.



È assolutamente vietato apportare modifiche all'impianto elettrico della macchina

1.2. Destinazione d'uso del diffusore



L'uso del "diffusori AYRA" è da adibirsi esclusivamente per la diffusione in ambiente pulito del liquido sanificante fornito con la macchina. Il diffusore dovrà essere destinato solo all'uso per il quale è stato espressamente progettato e realizzato. Ogni altro impiego è da considerarsi improprio

1.3. Garanzia



La Casa garantisce i propri diffusori da difetti meccanici costruttivi per la durata di 12 mesi. Danni derivati da un uso non corretto della macchina, come un voltaggio diverso da quello prescritto, pulizie trascurate, ecc. non sono coperti da garanzia. Qualsiasi intervento tecnico dovuto a cattivo uso sarà a totale carico dell'utente. Il costruttore si riserva il diritto di modificare senza preavviso le caratteristiche delle apparecchiature presentate in questa pubblicazione: inoltre declina ogni responsabilità per le possibili inesattezze imputabili ad errori di stampa e/o trascrizioni, contenute nella stessa.

1.4. Imballo

Il diffusore viene consegnato imballato, in un contenitore di cartone, Il diffusore è fornito con:

- Manuale d'installazione, uso e manutenzione;
- Alimentatore 12V

1.5. Identificazione della macchina



Il supporto di identificazione è la targa plastificata sulla quale vengono riportati i dati da menzionare al costruttore in caso di necessità, tale targhetta è l'unica riconosciuta valida dal costruttore come strumento di identificazione del prodotto. La targhetta di identificazione è posta all'interno del diffusore (vedi disegno componenti).



Non rovinare, asportare coprire i supporti necessari all'identificazione del prodotto e gli adesivi di sicurezza

In caso di problemi tecnici è importante saper indicare al servizio di assistenza i dati fondamentali della macchina (modello, codice e numero seriale), indicati sull'etichetta (vedi esempio di dati di targa) posta sotto il diffusore.



Figura 1: Etichetta identificativa

1.5.1. Contatti

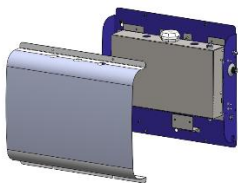
Il servizio tecnico Project Vending è a disposizione per fornire qualsiasi informazione:

Project Vending s.r.l.

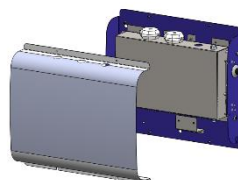
Via Risorgimento 20 - 31047 Ponte di Piave (TV) – Italia

Tel. 0422 895107 E-mail info@projectvending.it

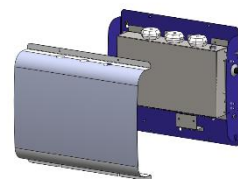
MODELLI



Code DIF-0021-R0-XS-1
Xany Silver con n° 1 diffusore

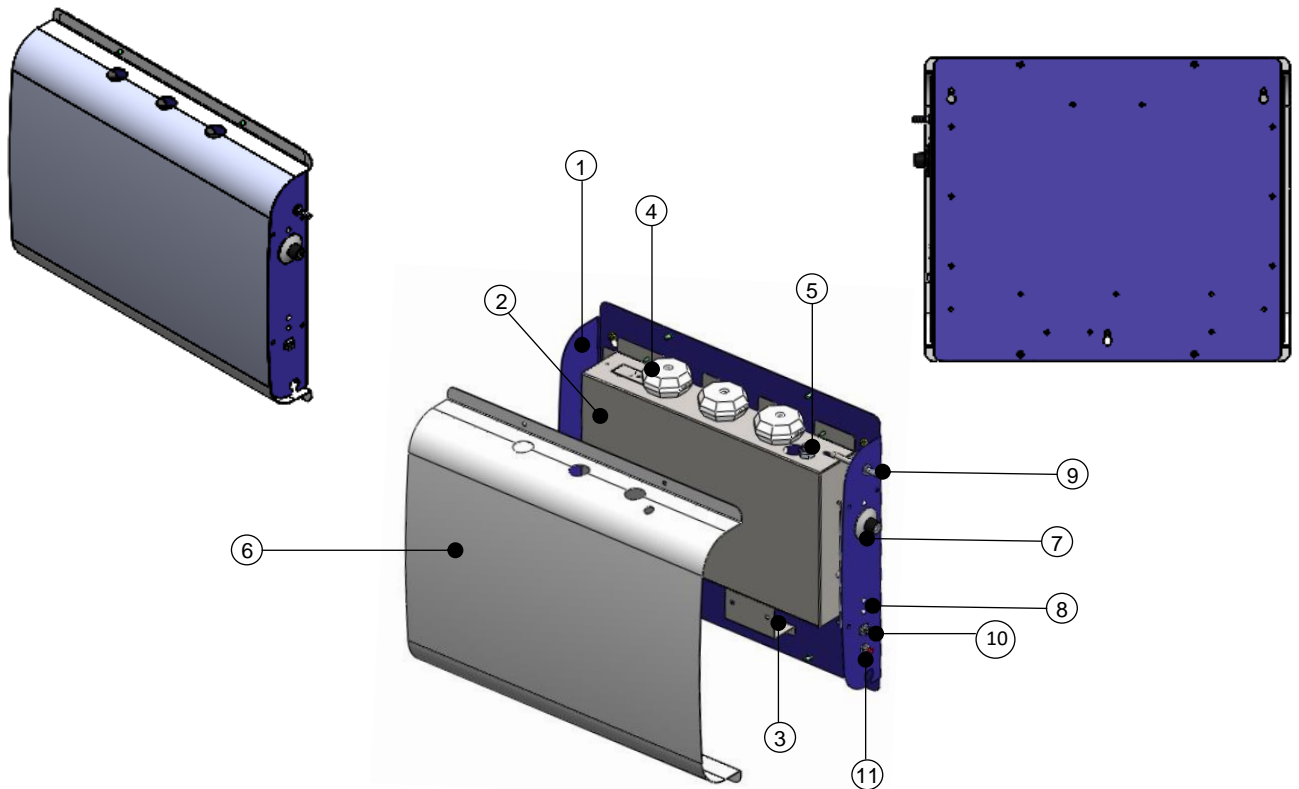


Code DIF-0021-R0-XS-2
Xany Silver con n° 2 diffusori



Code DIF-0021-R0-XS
Xany Silver con n° 3 diffusori

2. COMPONENTI



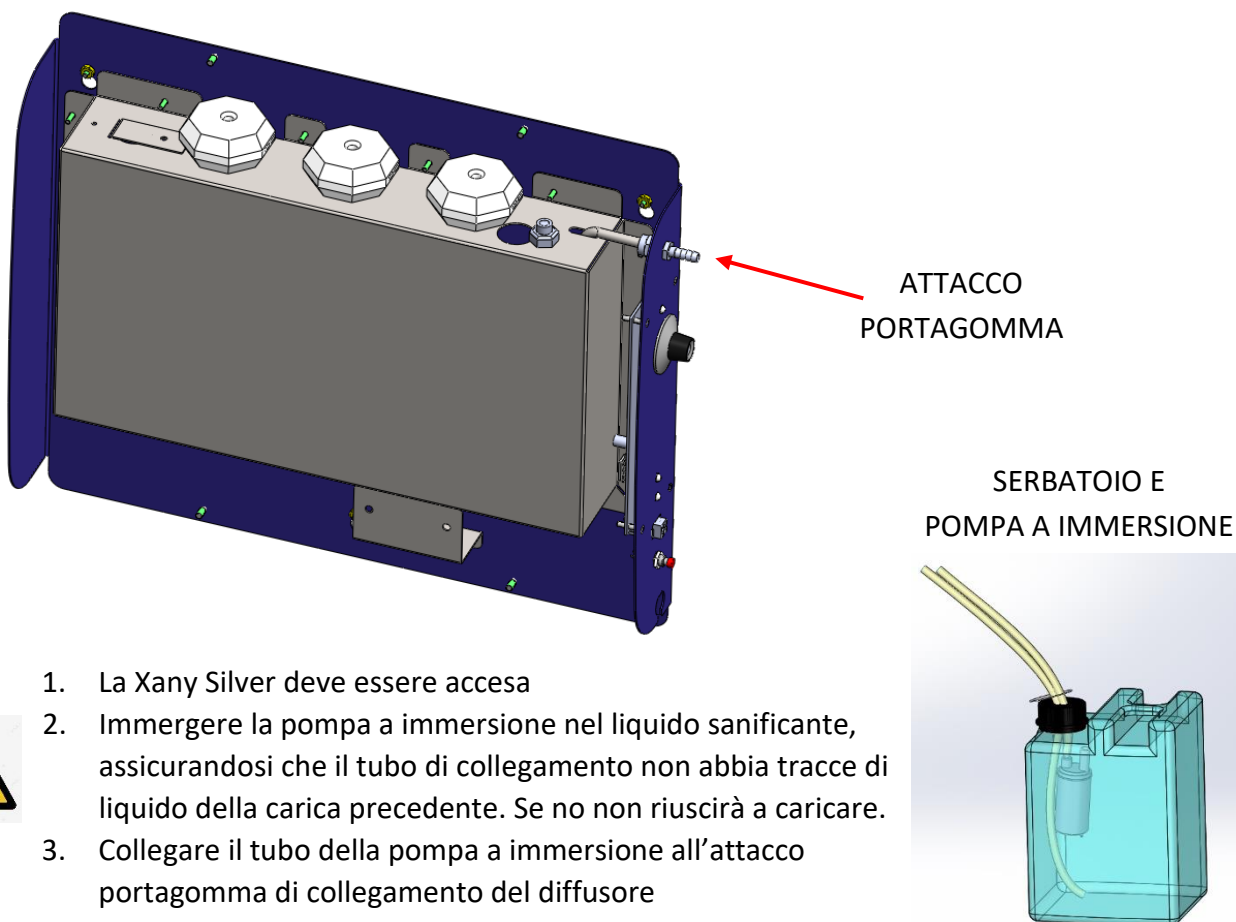
1. SCHIENALE SANIFICATORE
2. SERBATOIO CONTENENTE LIQUIDO SANIFICANTE
3. ALIMENTATORE
4. UMIDIFICATORI D'ARIA USB AD ULTRASUONI
5. SENSORI
6. COPERTURA SANIFICATORE
7. MANOPOLA
8. LED DI FUNZIONAMENTO EROGAZIONE
9. ATTACCO PORTAGOMMA DI COLLEGAMENTO CON LA POMPA A IMMERSIONE
10. CONNETTORE DI COLLEGAMENTO CON LA POMPA A IMMERSIONE
11. PULSANTE PER L'AVVIO DEL PROCESSO DI SCARICO LIQUIDO SANIFICANTE

3. FUNZIONAMENTO

3.1 Posizionamento attacchi per caricamento del liquido:

Accendere la Xany Silver.

Il serbatoio della Xany Silver viene caricato tramite la pompa a immersione, che viene immersa all'interno della tanica del liquido sanificante Xaniair, e collegata tramite l'attacco portagomma di collegamento (assicurarsi che il tubo di collegamento sia completamente vuoto, altrimenti non riuscirà a caricare il serbatoio della macchina) e il connettore.

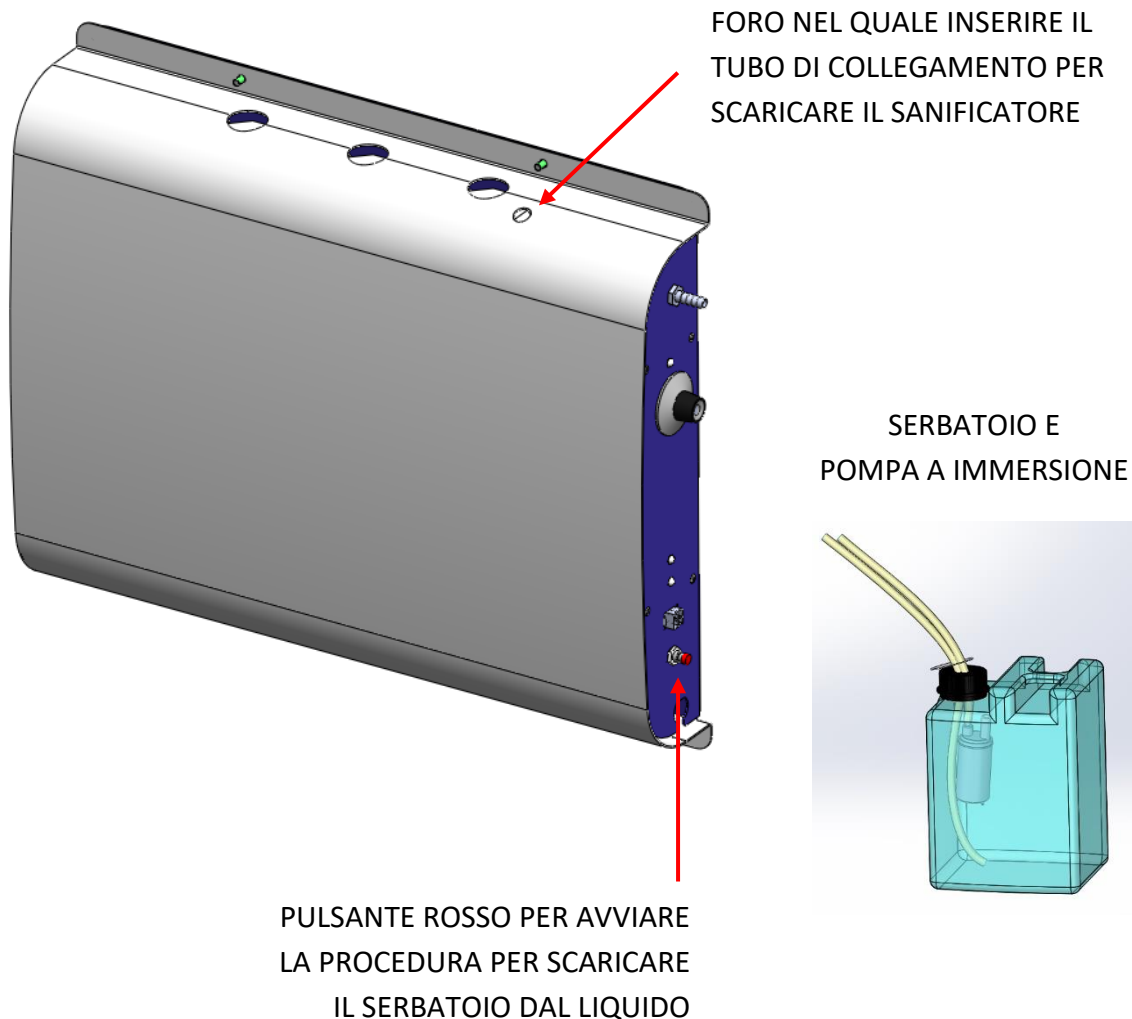


1. La Xany Silver deve essere accesa
2. Immergere la pompa a immersione nel liquido sanificante, assicurandosi che il tubo di collegamento non abbia tracce di liquido della carica precedente. Se no non riuscirà a caricare.
3. Collegare il tubo della pompa a immersione all'attacco portagomma di collegamento del diffusore
4. Collegare il connettore della pompa a immersione al connettore della macchina con il led giallo acceso, (serbatoio vuoto o non completamente pieno), la pompa inizierà a spingere il liquido per riempire il serbatoio. (*)
5. Attendere che il liquido riempi completamente il serbatoio della Xany Silver, la pompa a immersione si fermerà automaticamente al raggiungimento del sensore di livello.
6. Ora scollegare il cavo di alimentazione della pompa. Il liquido rimasto nel tubo di collegamento inizierà a scorrere nel senso inverso, aspettare che il tubo si riempia d'aria prima di staccarlo dal portagomma.

(*) assicurarsi che il tubo della pompa sia sempre inserito al portagomma prima di collegare il cavo di alimentazione della stessa.

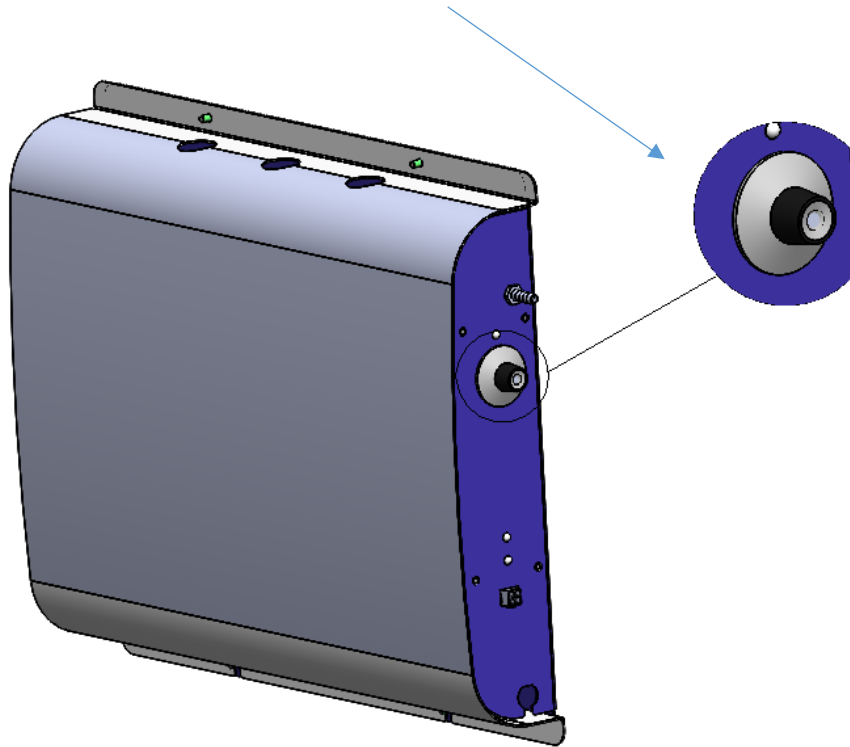
3.2 Posizionamento attacchi per lo scaricamento del liquido:

- A. La Xany Silver deve essere accesa
- B. Immergere la pompa a immersione in una tanica piena solo di $\frac{1}{4}$ di liquido sanificante e inserire il tubo di collegamento nel foro sul guscio adiacente ai diffusori, assicurandosi di raggiungere il fondo del serbatoio del diffusore e verificare che il tubo rimanga stabile.
- C. Collegare il cavo elettrico di alimentazione della pompa a immersione e tenere premuto il pulsante rosso; la pompa inizierà a spingere il liquido sanificante della tanica alla Xany Silver. Aspettare che il liquido abbia iniziato a riversarsi dentro il serbatoio del sanificatore, ora lasciate il pulsante rosso e scollegare il cavo di alimentazione della pompa a immersione. Il liquido sanificante invertirà direzione, svuotando così il serbatoio della Xany Silver



3.3 Accendere la macchina

Accendere la macchina ruotando la manopola. Se è accesa, il led rosso sarà luminoso.



La macchina è dotata di sensore di livello.

Se il livello è al minimo e il diffusore si attiva, il led azzurro sarà luminoso.

Il led verde sarà luminoso quando si attiverà la pompa a immersione per ricaricare il serbatoio.

3.4 Regolazione rapporto pausa/lavoro

Una volta avviata la macchina, la nebulizzazione può essere regolata tramite la manopola dal 3% al 100%, in cicli di 3 minuti.

4. AVVERTENZE DI SICUREZZA

La costruzione e l'analisi relativa alla sicurezza del diffusore fanno riferimento alle norme vigenti e a corrette procedure di installazione e manutenzione. Qualsiasi intervento diverso dalla manutenzione ordinaria deve essere eseguito con la spina di alimentazione disinserita. Nei pressi del diffusore è obbligatorio usare un abbigliamento idoneo come previsto nel presente manuale e dalle leggi vigenti nel Paese di utilizzo della macchina; vanno in ogni modo evitati abiti larghi e svolazzanti, cinture, anelli e catenine; i capelli, se lunghi, vanno raccolti in un'apposita cuffia. E' assolutamente vietato far funzionare la macchina con le protezioni fisse e/o mobili smontate o con i dispositivi di sicurezza esclusi. E' assolutamente vietato rimuovere o manomettere i dispositivi di sicurezza. Non eseguire nessuna manutenzione o regolazione della macchina senza aver letto ed assimilato il contenuto di questo manuale. Le operazioni di regolazione a sicurezze ridotte o parzialmente escluse, devono essere eseguite da una sola persona e, durante il loro svolgimento è necessario vietare l'accesso alla macchina a persone non autorizzate.

Accertarsi delle buone condizioni delle etichette di sicurezza e studiarne il significato: sono necessarie per evitare infortuni; se queste sono deteriorate, smarrite o appartenenti a componenti sostituiti, devono essere rimpiazzate con altre originali richieste alla Casa Costruttrice collocandole nell'esatta posizione come indicato nel presente libretto. È bene ricordare, che durante l'utilizzo o la manutenzione, un operatore prudente e in buone condizioni psicofisiche è la migliore sicurezza contro qualsiasi infortunio



In caso di incendio non vanno usati getti d'acqua contro la macchina in quanto potrebbero causare corti circuiti con conseguenti incidenti, gravi, per le persone presenti.



Qualsiasi intervento diverso dalla manutenzione ordinaria deve essere eseguito con la spina di alimentazione disinserita.

4.1. Sicurezza per bambini

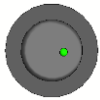


Conservare il materiale di imballaggio dell'apparecchio al di fuori della portata dei bambini.

Non permettere ai bambini di giocare con il diffusore.

Conservare il liquido sanificante e rigenerante fuori dalla portata dei bambini.

5. MANUTENZIONE E PULIZIA



Spegnere l'interruttore di alimentazione.



Le operazioni di manutenzione straordinaria, riparazione e regolazione, devono essere svolte da personale tecnico autorizzato



Le operazioni di pulizia richiedono di essere effettuate con la macchina scollegata da tutte le fonti di energia, (macchina in sicurezza).



Dopo la manutenzione e/o pulizia, sincerarsi che nessun oggetto estraneo rimanga all'interno della macchina.



É proibito l'uso di getti d'acqua per la pulizia della macchina di qualsiasi entità e direzione.

6. SMALTIMENTO

Per un'eventuale demolizione del diffusore si consiglia di disassemblare l'apparecchio suddividendone le parti in base alla natura del materiale costruttivo (plastica, metallo, carta, ecc.). Affidare ad imprese autorizzate lo smaltimento di tutte le parti così ottenute.



Il diffusore è stato prodotto con materiale riciclabile. Al momento della demolizione, procedere seguendo le normative locali per lo smaltimento dei rifiuti. Rendere il diffusore inservibile tagliando il cavo di alimentazione. Per evitare situazioni pericolose (ad es. pericolo di soffocamento) per i bambini, rompere la serratura della porta in modo da non poterla più chiudere.